



EWHA SAN FRANCISCO 2014

“이화, 우리들의 영원한 이야기”
Ewha, Never Ending Story

| October 30 - November 2, 2014
| Hyatt Regency SF Airport



이화여자대학교 총동창회 북미주지회연합회
Ewha Womans University United Alumnae Chapters of North America

이화여자대학교 국제재단
International Foundation for Ewha Womans University

이화여자대학교 교가

정인보 작사
안기영 작곡
메리영 작곡

1. 한가람 볼 바램 예 피 이 난 우 리 성 인 이
2. 지조 의 불은 바른 의 기 절 고 건 내 리 령 사 비
3. 서거 라 단 단 거 라 절 조 와 지 개 한 사 람 람

이름 불리 이 화 라 섰 다 기 옥 목 한 노 래
의 오서 도 내 일 로 알 자 하 나 남 드 미 리

급개 도 나 나 화 화 방 안 예 원 국 이 예
입 하 것 내 위 령 령 의 수 모 은 대 한 세
이 일 심 같 이 두 리 는 속 에 광 명 이 사 세
이 일 심 같 이 두 리 는 속 에 광 명 이 사 세

이 화 이 화 우 리 이 화 진 선 미 의 우 리 이 화

네 향 기 널 리 피 저 라 아 우 리 이 화

이화 교가는 1906, 1914, 1918년에 각각 지어진 것이 있었으나, 1925년 이화가 전문학교로 성장하면서 이화의 이념을 담고 있는 교가를 새롭게 구성해 1929년 「이화」창간호에 이화의 노래로 실렸다. 지금 우리가 부르고 있는 이화 교가의 가사는 1930년 당대의 유명한 국학자이며 교육자로 이화전문에 부임해 한문과 조선문학을 강의하며 학생들에게 민족의식을 고취시키던 정인보 선생께서 지으신 것이다. 작곡은 본교의 음악과 교수로 재직했던 안기영 선생과 메리 영 선생이 공동으로 하였다.

OCT. 30 THURSDAY

15:00 - 22:00	Sandpebble A	호텔 체크인 / 총회 등록
20:00 - 22:00	Sandpebble B,C	북미주 지회 연합회 이사회
20:00 - 21:00	Executive Parlor Suite	종이 접기 공예
21:00 - 23:30	Executive Parlor Suite	친교 시간

OCT. 31 FRIDAY

07:00 - 08:30	Loft at Swiftwater	아침식사
08:00 - 09:00	Sandpebble B,C	합창연습
09:00 - 15:30	Lobby	나파 와이너리 관광
14:00 - 15:00	Sandpebble B,C	종이 접기 공예
15:00 - 16:00	Sandpebble D,E	줌바 댄스
16:00 - 17:00	Sandpebble B,C	건강 강의: 이화여자대학교 의과대학 정성애 교수
18:30 - 22:00	Poolside Pavilion	총장님과의 만찬
22:00 - 23:30	Executive Parlor Suite	친교시간

NOV. 1 SATURDAY

07:00 - 08:30	Loft at Swiftwater	아침식사
08:30 - 10:00	Sandpebble A,B,C,D	이화 북미주지회연합회 총회
11:00 - 15:30	Lobby	샌프란시스코 시내 관광
14:00 - 15:00	Sandpebble B,C	종이 접기 공예
15:00 - 16:00	Sandpebble D,E	줌바 댄스
16:00 - 17:00	Sandpebble D,E	건강 강의: 이화여자대학교 의과대학 정성애 교수
18:30 - 22:30	Grand Peninsula	Annual Grand Banquet
22:30 - 23:30	Executive Parlor Suite	친교시간

NOV. 2 SUNDAY

07:00 - 09:00	Sandpebble A,B,C	아침식사
09:00 - 10:00	Sandpebble D,E	예배: 김진연 전도사
10:00 - 11:00	Sandpebble D,E	총장님과의 대화



안녕하십니까?

이화여자대학교 제15대 총장 최경희입니다. 먼 이국땅에서도 이화라는 이름으로 하나 되어 학교에 변함없는 성원을 보내주시는 북미주 동창 여러분, 존경하는 이화국제재단 이사님들, 그리고 함께 해 주신 이화가족 분들께 진심으로 감사의 인사를 드립니다. 특별히 북미주의 모든 동창들이 한 자리에 모이는 큰 행사를 준비하기 위해 수고를 아끼지 않으신 제갈숙경 북미주지회연합회 회장님과 샌프란시스코 지회를 비롯한 각 지회의 임원진의 노고에 깊은 감사를 드립니다. 또한 총회를 빛내기 위해 북미 각지에서 참석해 주신 이화 동창 여러분 한 분 한 분께도 감사의 인사를 전합니다.

40여년 전, 이화의 큰 스승이신 김활란 선생님과 미주 동문들의 노력으로 만들어진 이화 국제재단은 긴 시간동안 변함없는 이화사랑으로 학교에 든든한 버팀목이 되어주셨습니다. 함께 해주신 이화 국제재단 이사님들께도 진심 어린 감사의 말씀을 전합니다.

올해로 128주년을 맞은 이화는 여러분에게 더 자랑스러운 모교가 되기 위해 더 큰 미래를 꿈꾸고 있습니다. 한국의 여성교육을 선도하며 수많은 '최초'와 '최고'를 배출해 왔던 자랑스러운 역사 위에, 이제 이화는 학교 안의 모든 역량을 결집하여 "세계 최고를 향한 혁신 이화"라는 비전을 달성하고자 합니다. '조직, 인재, 인프라 혁신', '이화 DNA 공동체 네트워크 구축', '글로벌 이화 브랜드 파워 제고'라는 주요 혁신 전략을 중심으로 과거 찬란했던 이화의 명성을 뛰어 넘는, 앞으로의 빛나는 100년을 열어갈 것입니다.

우선 학생들이 미래 지향적인 교육을 받을 수 있도록 뇌·인지과학, 화학신소재공학, 글로벌한국학 전공을 신설하고 산업과 직접 연계되는 신산업융합대학을 새로 만들어 '조직혁신'을 이룰 것입니다. 그 안에서 새로운 교육과정과 장학정책을 마련하여 보다 우수한 학생들이 이화에 더 많이 오고 이 학생들이 세계 무대로 진출할 수 있도록 '인재혁신'을 만들어 가겠습니다. 또한 캠퍼스 마스터 플랜을 발전적으로 실현하여 세계 최고 수준의 강의동과 연구 콤플렉스를 조성하고 2007년 완공될 이화의료원의 마곡 제 2부속병원이 성공적으로 안착될 수 있도록 지원할 것입니다. 현재 신촌 캠퍼스에서 공사가 진행 중인 신축기숙사 또한 학생들의 주거 문제 해소에 큰 역할을 하며 '인프라혁신'을 뒷받침할 예정입니다.

이러한 많은 일들은 사랑하는 이화가족 여러분의 적극적인 지지와 협조가 있을 때만 가능한 일입니다. 동창, 교직원, 학생, 후원자 등의 다양한 이화 구성원들을 아우르는 'Ewha DNA 공동체 네트워크'의 중요한 한 축으로서 여러분께서도 힘을 모아주시고, 학교의 든든한 동반자로 그 길을 함께 해 주시기를 기대하겠습니다. 사랑하는 이화 가족들의 격려와 믿음이 학교 발전에 큰 기반이 되고 있음을 기억해 주시고, 앞으로도 많은 성원과 관심을 부탁드립니다. 저 또한 이화여대의 총장으로서의 "세계 최고를 향한 혁신 이화"라는 비전을 달성하고 이화의 새로운 역사를 만들어 갈 수 있도록 최선을 다하겠습니다.

북미주 전 지역에서 이화라는 이름으로 함께 모이신 동창 여러분과 많은 이화 가족 분들께 다시 한 번 감사드리며 하나님의 가호가 늘 여러분의 삶 속에 함께 하기를 기도하겠습니다. 감사합니다.

이화여자대학교 총장 최경희



안녕하십니까?

1975년 의학과를 졸업한 제 16대 총동창회장 조종남입니다.

2011년 3월 회장에 선출된 후 20여만 동창의 대표라는 막중한 책임감과 좀 더 잘해보고자 하는 의욕으로 동창님들의 따뜻한 협조와 배려에 힘입어 많은 행사를 잘 치르게 되어 감사한 마음입니다. 북미주지회연합회 총회 참석도 벌써 네 번째로 이제는 제법 북미주에 계신 동창님들 얼굴이 낯익어서 만나면 얼싸안으며 반가움을 나누게 됩니다. 이번에는 이번 8월에 취임하신 최경희 총장님을 모시고 오게 되었습니다. 총장님은 도전과 혁신을 기치로 걸고 동창회를 향한 DNA network 를 구성하여 전 이화인을 하나로 연결하는 조직을 구상하고 계십니다.

먼저 이번 북미주지회연합회 총회 개최를 축하드리며 이 자리에 참석하신 모든 동창님들께 인사드립니다. 작년에 워싱턴의 오혜경 회장님을 중심으로 많은 부대행사까지도 멋지게 치러내신 워싱턴지회 임원님들과 수고하신 많은 분들께 진심으로 감사드립니다. 또한 이번 행사를 오랜 시간 정성껏 준비한 제갈숙경 샌프란시스코지회장님을 비롯한 임원님들께 큰 박수를 보냅니다.

우리들의 모교 '이화'는 하나님의 정의를 실천하셨던 스크랜튼 선생님의 뜻대로 128년 동안 하나님을 찬양하는 중요한 덕목을 지닌 동창들을 배출하여 세계 곳곳에서 '이화'를 빛내는 삶을 살고 있습니다. 이 곳 미주지역 동창님들도 '이화'와 '대한민국'의 위상을 드높이며 단단하고 당당하게 이 땅에 뿌리내리며 살고 계십니다. 저희 총동창회는 금년 5월 31일 작년에 이어 '동창의 날' 행사에 참석한 해외 동창님들을 모시고 오찬과 함께 '캠퍼스 순례'를 하여 뜻 깊은 시간을 가졌었습니다. 지난 9월 17일 총동창회 정보통신부 신설을 기념하여 처음 가진 제1회 '이화사랑 글짓기대회' 시상식에서는 해외동창 수상자들도 참석하여 주셔서 매우 기뻐했습니다. 이번 '이화사랑 글짓기대회'를 통해 해외 동창들의 뜨거운 '이화 사랑'을 다시 한 번 느낄 수 있었습니다. 앞으로 금년 마지막 행사인 11월 24일 '이화인의 밤'에도 미주지역 등 해외지회 동창님들을 많이 뵙게 되기를 열망하겠습니다.

동창 여러분들은 말로만이 아닌 참다운 의미의 이화정신으로 하나가 되어야 합니다. 그래서 우리의 책임은 더 크다고 봅니다. 모든 조직이 그러하듯이 모름지기 동창회는 회칙을 기초로 해야 합니다. 그리하여 모든 20만 동창은 총동창회의 조직속으로 모여야 합니다.

우리 이화의 뿌리는 하나입니다. 아무리 어렵고 힘든 일도 '용서와 관용과 사랑'으로 큰 틀에서 이해하고 한 뜻으로 뭉쳐야 할 것입니다. 저는 평소 잠언서의 '사람의 마음으로 자기 일을 계획했다 하더라도 그것을 인도하시는 이는 여호와이시니라'는 구절을 좌우명으로 삼고 있습니다. 우리 이화 동창의 모든 일도 그러합니다. 여호와께서 지금까지 인도하셨으므로, 그리고 올 해가 아닌 내년에도 그렇게 인도하시리라는 믿음 때문에 성장하고 발전할 것이라 믿는 것입니다.

북미주에 오셔서 이화의 가치를 내걸고 교육과 사업과 사회봉사와 가정사에 성공하신 여러 동창님들의 아름다운 승리의 삶이 정말 자랑스럽습니다. 모두들 대단히 훌륭합니다. 이번 북미주지회연합회 총회는 대단히 큰 축제로서 해마다 더욱 풍성하고 더 큰 규모가 되어 하나님의 축복 속에 더욱 발전하는 모임이 되기를 기도드립니다. 감사합니다.

총동창회장 조종남



GREETINGS TO ALL THOSE GATHERED IN SAN FRANCISCO, 2014

All Alumnae, Friends and Colleagues of Ewha Womans University,

On behalf of the entire Board of the International Foundation (IFEWU), it is an honor to greet all the alumnae, friends and visitors to this annual meeting of the Alumnae Association. The IFEWU Board gathers each year alongside your Alumnae meeting and we are delighted that we can join together in support of the vast and important work of Ewha Womans University.

The first meeting I ever attended for the IFEWU was the last meeting of the Alumnae Association held here in San Francisco. At that meeting I met the President of the University, many of the University's leadership, and many of you, the alumnae. You gathered then, as you gather now to remember the significant education you had received from the University. You gathered to celebrate the friendships made while on campus which have remained through the years. You gathered to hear the stories of the University's changes and vision for the 21st century. You gathered to enjoy this city and to commit to ongoing support for the University we all love. The reasons for that gathering are the same reasons for which we now join together in 2014. It's great to be here with you.

With your support the Foundation continues to grow and provide financial resourcing for the University. For the first time in our history, the Foundation has grown to over \$10 million in 2014 and alumnae and friends have made this achievement possible! Thank you. That money has been carefully and wisely invested, and dividends and interest on those investments allow us to distribute as much as \$500,000+ each year to the University to assist students with scholarships, strengthen various programs, help with building renovations or new buildings, and support new initiatives of the University such as its Global Endowment Fund to aid students from around the world to partake of the University's offerings.

The IFEWU is grateful to all the Ewha Alumnae and friends for supporting the Foundation's work—and especially the effort of alumnae to establish the Alumnae Endowment Fund of \$1 million. Many of you have already made your commitment to give \$100 a year for five years to secure this scholarship fund. Others of you will want to join in. We give thanks for your gifts and your ongoing love and support for the future of Ewha Womans University.

We can all do our part to be certain the University continues strong and visionary. It's good to share in this meeting and our work together on behalf of Ewha. Let the party begin!



Bishop Sharon Z Rader
President of the International Foundation for Ewha Womans University



안녕하세요? 북미주 지회연합회 회장 제갈숙경입니다. 로맨틱한 도시로 누구든지 한 번은 가고 싶고 또 보고 싶은 아름다운 도시인 샌프란시스코에 오신 것을 환영합니다.

취임 후, 처음으로 북미주 지회연합회를 찾아주신 최경희 총장님과 관계자분들, 조종남 총동창회장님과 임원님들, 국제재단 레이더 회장님과 이사님들, 그리고 각 지회 동창 여러분, 특히 이 자리를 빛내 주신 이화의 모든 가족 여러분께 감사드립니다.

올 해 총회 주제는 "이화, 우리들의 영원한 이야기"로 이화의 역사를 추억하며 이화의 미래를 꿈꾸는 시간입니다. 이화학당이 설립된 1886년 이래로 이화의 역사는 128년 동안 한 번도 멈추지 않고 계속 써 내려가고 있습니다. 봉건적 틀에 갇혀 억압 받는 여성들을 일깨우고, 한국 여성 리더를 배출하며, 현재는 의과대학, 법과대학, 공과대학까지 있는 세계 최대의 여자대학으로 명실공히 "글로벌

여성교육의 허브"로 그 역할을 다 하고 있습니다.

이화의 역사가 이렇듯 우리 북미주 지회 동창들도 이번 총회에서 단지 지나간 시간을 회고하는데 그치지 않고 앞으로 다가올 미래가 더 기대되는 이화의 끝없는 꿈과 비전을 함께 바라 보며 또 다른 한 페이지에 "이화, 우리들의 영원한 이야기"를 수 놓아 보는 시간이 되리라 믿습니다.

아무쪼록 이번 총회를 통해 동창들간의 우정과 사랑이 더욱 돈독해 지기를 바라며, 끝으로 이 행사를 위해 수고해 주신 북가주 지회 선후배 동창님들과 임원 여러분께도 감사의 인사를 전합니다. 감사합니다.

북미주 지회연합회 회장 제갈숙경



사랑하는 북미주 이화동창 여러분,

북미주 지회연합회의 연례 행사인 총회에 참석해 주신 여러분들을 환영합니다. 샌프란시스코에서 여러분을 다시 만나게 되어 너무 반갑습니다. 이렇게 성대하고 귀한 만남을 준비하느라 수고하신 북가주 지회의 제갈숙경회장님과 임원여러분께 마음으로부터 우러나오는 감사의 말씀을 전합니다.

워싱턴 디씨에서 2013년의 총회를 준비하며 애쓰던 생각이 새롭습니다. 힘들여 노력한 만큼 더욱 보람있고 기억에 남는 시간들이었습니다. 북미주 각처에서 오신 동문 한 분 한 분을 만나고 그 분들의 이야기를 나누며 정말 소중한 만남들이 이루어 졌던 시간들 그 때 만났던 이화인들의 모습이 너무 아름다웠습니다.

이화의 새로운 총장님을 처음으로 만나고 이화의 비전과 앞으로의 힘찬 도전 그리고 새로운 바람을 직접 체험하는 시간이 될 것입니다.

이제까지의 훌륭한 여성리더들의 뒤를 이어 글로벌시대를 이끌어갈 우리 이화의 졸업생들이 속속 배출되기를 바랍니다. 이번 총회에서 동창들과 미루었던 이야기를 함께 나누시고 또한 우리의 사랑하는 모교의 발전을 위해 함께 참여하는 의미있는 시간을 보내기를 희망합니다.

흘어져 있던 북미주의 이화 동문들을 다시 만나서 행복합니다. 사랑합니다. 건강하세요.

북미주 지회연합회 이사장 오혜경



축 사

2014년 이화여자대학교 북미주지회연합회 총회 개최를 축하드리며, 본 행사가 미국에서도 아름다운 도시로 손꼽히는 이 곳 샌프란시스코에서 개최되는 것을 진심으로 기쁘게 생각합니다.

지금부터 128년전 스크랜튼 선교사에 의해 설립된 이화여대는 19세기말부터 한민족 여성을 교육을 통해 계몽하며 조국이 근대화되는데 앞장서 왔습니다.

특히, 우리 민족이 가장 어려움을 겪었던 일제 강점기 시절 한민족 여성은 불굴의 의지로 역경을 이겨내는데 이바지했으며, 이같은 과정에서 이화여대는 선도적 역할을 담당했습니다.

그동안 조국 대한민국은 여성의 사회참여 확대 등 양성 평등과 여성의 권익신장에 있어 많은 발전을 이루었습니다. 그러나, 아직도 조국의 발전을 위해 더 많은 여성 인력들이 사회 각 분야에 적재적소 배치되어 적극적으로 활동해야 한다는 의견들이 많습니다. 이같은 시대적 흐름속에서 이화여대는 과거 그 어느때보다도 더욱 큰 선도적 역할을 해야 할 것입니다.

그동안 이화여대 총동창회, 이화국제재단, 북미주지회연합회 등 수많은 동창 선배들이 모교인 이화여대가 글로벌 여성교육의 산실로 거듭날 수 있도록 적극후원해 온 것으로 알고 있습니다.

모쪼록 이번 총회가 행사의 주제인 “이화, 우리들의 영원한 이야기”처럼 동창분들간 친목과 화합의 장이자 모교의 발전을 위한 의미있는 활동 방향을 논의하는 건설적인 자리가 되기를 기대합니다.

마지막으로 멀리 한국에서 이번 행사에 참석하신 최경희 총장님을 비롯한 모든 분들에게 따뜻한 환영의 말씀을 드리며, 금번 행사 준비를 위해 애쓰신 제갈숙경 북미주 지회연합회 회장님 등 관계자 여러분께도 감사의 말씀을 드립니다.

한동만
주샌프란시스코 총영사



GREETINGS FROM THE MAYOR

On behalf of the City and County of San Francisco, it is my pleasure to join in celebrating the 13th Annual Event for Ewha Womans University United Alumnae Chapters of North America and the 45th anniversary of the International Foundation of Ewha Womans University being held from October 30-November 2, 2014.

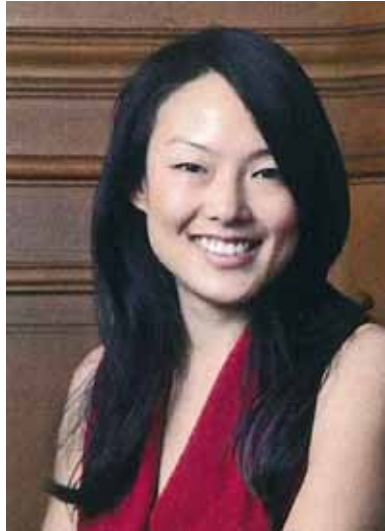
Ewha Womans University has promoted women's education and gender equality on a global level since its initial founding by Mary F. Scranton in 1886. This inspirational institution has served as a hub for female intellectuals from around the world to cultivate their dreams as future leaders. We are proud that such an innovative university decided to host their milestone event in San Francisco. We applaud Ewha Womans University for its commitment to cultivating the next generation of female leaders who will positively impact our global community.

Thank you to all who helped to make this event and the lasting work of Ewha Womans University a true success. Best of luck in all your future endeavors!

With warmest regards,



Edwin M. Lee
Mayor



Jane Kim 김정연
San Francisco Board of Supervisors: District 6

On behalf of the City and County of San Francisco, and as the first Korean American elected official in San Francisco, I am honored to extend warm greetings to all of those attending 13th Annual Event for Ewha Womans University United Alumnae Chapters of North America and 45th International Foundation for Ewha Womans University.

During this event, we celebrate the outstanding and inspiring achievements of the university's alumni. Ewha Womans University has both contributed to the growth and maturity of women in Korea, as well as sculpted itself as a global cultivator of innovative and influential world leaders. The Alumnae association has become more than just an organization for open-minded scholars, but a place where young women can fulfill their dreams as the outstanding pioneers that they are. And for that, I am grateful to the Ewha University Alumnae Association of North America and the International Foundation for their commitment and dedication in supporting women and their aspirations.

Your support and generosity will lead the way for leaders in the world of business, government, technology, and much more. I would like to send my personal regards and wishes for continuing success and dedication.

With pride and gratitude,



Supervisor Jane Kim

북미주 지회연합회 2014년 샌프란시스코 총회 정기이사회

| 일시: 2014년 10월 30일(목), 8:00PM-10:00PM

| 장소: Hyatt Regency SF Airport / Sandpebble B & C

| 참가자: 서울 총동창회장, 북미주 지회연합회 고문 및 이사, 임원

사회: 오혜경 이사장 / 서기: 양승희

- | | |
|-------------------------|------|
| 1. 개회선언 ----- | 오혜경 |
| 2. 개회기도 ----- | 유덕향 |
| 3. 이사소개 ----- | 오혜경 |
| 4. 조종남 동창회장 인사 ----- | 조종남 |
| 5. 전회의록 낭독 ----- | 양승희 |
| 6. 회계보고 ----- | 오혜경 |
| 7. 예산보고 ----- | 제갈숙경 |
| 8. 토의안건 (Agenda) | |
| 9. 총회 개최지 점검(2015-2018) | |
| 10. 폐회선언 ----- | 오혜경 |

북미주 지회연합회 2014년 샌프란시스코 총회

| 일시: 2014년 11월 1일(토), 8:30AM-10:00AM

| 장소: Sandpebble A,B,C,D

| 참가자: 서울 총동창회장, 북미주 지회연합회 회원

사회: 제갈숙경 북미주 지회연합회 회장 / 서기: 양승희

- | | |
|-------------------------------|-----------|
| 1. 개회선언 ----- | 제갈숙경 회장 |
| 2. 교가제창 ----- | 다같이 |
| 3. 총동창회 소식 ----- | 조종남 총동창회장 |
| 4. 각 지회 사업보고 ----- | 각 지회장 |
| 5. 전 회의록 낭독 ----- | 양승희 |
| 6. 2013년 결산보고 및 인준 ----- | 오혜경 이사장 |
| 7. 2014년 예산보고 ----- | 제갈숙경 회장 |
| 8. 이사회 결의 사항 보고, 토의, 인준 ----- | 오혜경 이사장 |
| 9. 국제재단 사업보고 ----- | 국제재단 |
| 10. 기타 안건 ----- | 제갈숙경 회장 |
| 11. 차기 총회 개최지 선언 ----- | 제갈숙경 회장 |
| 12. 폐회선언 ----- | 사회자 |



총장님과의 만찬

| 일시: 2014년 10월 31일(금), 6:30PM-10:00PM

| 장소: Poolside Pavilion

1부

사회: 최총자

개회	사회자
교가제창	다같이
기도	장화인 (교육심리 69), 국제재단 Vice President
환영인사	제갈숙경 지회연합회장
총동창회장 인사	조종남 총동창회장
환영사	오혜경 지회연합회 이사장
축사	Bishop Sharon Z. Rader President
축하음악	북미주 연합회 합창단
총장 소개	
총장 인사	최경희 총장
“이화, 우리들의 영원한 이야기” 동영상 상영	
기도	

기념촬영

식사

2부

사회: 유미숙

대외협력처 소식	오진경 대외협력처장
의무부 소식	이순남 의무부 총장
추억의 7080	서세건 작곡가
LA 지회 앵콜공연	남가주 지회원들
놀부전	북가주 지회원들
폐회	사회자



Annual Dinner with President of Ewha

| **Date:** Date: Friday, October 31st, 2014 between 6:30PM & 10:00PM

| **Place:** Poolside Pavilion

Session 1

MC: Choong Ja Choi

Opening	MC
Singing of Alma Mater	Together
Invocation	Wha In Chang, Vice President of IFEWU
Welcome Message from President of North America Chapter	Sook Kyung Jae Gal
Greetings from President of Ewha Woman's University Alumnae	Jong Nam Cho
Greetings from Chairperson of Board of North America Alumnae	Hae Kyung Oh
Greetings from Int'l Foundation for Ewha Womans University (IFEWU)	Bishop Sharon Z. Rader President North America Alumnae Chorus Team
Chorus	
Introduction of President at Ewha Woman's University	
Greetings from President of Ewha Woman's University	Kyung Hee Choi
"Ewha, Never Ending Story" Video Presentation	
Prayer	

Group Picture Dinner

Session 2

MC: Mi Sook Yu

News from Office of External Affairs at Ewha Woman's University	Jin Kyung Oh
News from Office of Media Affairs at Ewha Woman's University	Soon Nam Lee
Generation 7080 in our memory	Sae Kwon Seo
Special performance	Southern California Chapter
NoI-Bu-Jun	Northern California Chapter
Closing	MC



Annual Grand Banquet

| 일시: 2014년 11월 1일(토), 6:30PM-10:30PM

| 장소: Grand Peninsula

1부

사회: 서인원

개회
기도
환영인사
축사
총장 인사
총동창회장 인사
축하음악

사회자
Ms. Andris Salter, 국제재단 이사
제갈숙경 지회연합회장
한동만 총영사
최경희 총장
조종남 총동창회장
북미주 연합회 합창단
이화 사위 합창

기도

기념촬영 식사

2부

사회: 유미숙

이화국제재단 소식
대외협력처 소식
의무부 소식
탈렌트 쇼
특별 공연 - 맘마미아
총회 정리 동영상 상영
폐회

Bishop Sharon Z. Rader President
오진경 대외협력처장
이순남 의무부 총장
북미주 지회들
북가주 지회원들

사회자



Annual Grand Banquet

| **Date: Saturday, November 1st, 2014 between 6:30PM & 10:30PM**

| **Place: Grand Peninsula**

Session 1

MC: In Won Seo

Opening	MC
Invocation	Ms. Andris Salter, Board member of IFEWU
Welcome Message from President of North America Chapter	Sook Kyung Jae Gal
Greetings from Consulate General of the Republic of Korea in San Francisco	Dong Man Han
Greetings from President of Ewha Woman's University	Kyung Hee Choi
Greetings from President of Ewha Woman's University Alumnae	Jong Nam Cho
Chorus	North America Alumnae Chorus Team
Prayer	

Group Picture Dinner

Session 2

MC: Mi Sook Yu

News from Int'l Foundation for Ewha Womans University (IFEWU)	Bishop Sharon Z. Rader President
News from Office of External Affairs at Ewha Woman's University	Jin Kyung Oh
News from Office of Media Affairs at Ewha Woman's University	Soon Nam Lee
Talent Show	North America Chapters
Special Performance "MAMMA MIA!"	Northern California Chapter
Video Recap of Ewha 2014	
Closing	MC

Recognition of Contribution for Ewha San Francisco 2014

진 (\$1000 이상)	강영자, 김영신, 김인자, 김정순, 김정희, 이병희, 제갈숙경
선 (\$500 이상)	나효신, 박명순, 박순진, 백영자, 이영자, 조미정, 조성연, 최계영, 최충자, 홍화자
미 (\$500 미만)	강희숙, 곽정연, 김경자, 김민자, 김성숙, 김영채, 김초영, 류영자, 백영자, 석화자, 심순희, 이정자, 이제남, 이화당 떡집, 최충자, 홍순영

북미주 지회 연합회 이사회비 내신분 명단

아리조나	최문경
북가주	김정애, 양승희, 윤영신, 이병희, 제갈숙경, 조성연, 최충자, 하명순
남가주	김정순, 박화자, 이숙현, 장경해, 장계원
캐나다 토론토	홍현정, 공영희, 문아연, 이순임
캐나다 에드몬톤	조용옥
콜로라도-덴버	임은혁
아틀란타	김정희, 조성숙
보스톤	김경애, 이문희, 이해경
세인트루이스	정선주, 최경선
뉴욕	김기령, 유덕향, 이향원, 장혜원, 장화인, 최성남
신시네티	김영채
클리블랜드	김영미, 김정진, 노희영, 이선희
필라델피아	남광선, 이경희
워싱턴 디씨	신장현, 오혜경, 유연담, 이영주, 최숙자
씨애틀	박정혜, 백신자

샌프란시스코 지회 임원 명단

회장	제갈숙경 (관현악 79)
부회장	조미정 (정외과 86)
총무	윤영신 (성악과 87)
회계	조성연 (사회학 90)
서기	김민영 (영문과 97)

“이화여자대학교 총동창회 북미주지회 연합회 총회를 축하합니다.”

STRING CHAMBER ORCHESTRA

Sonnet
ENSEMBLE

쏘넷앙상블

Aram Bae, Executive Director
이아람 동문 (음악대학 관현악과 94)

www.sonnetensemble.org
www.facebook.com/sonnetensemble

이종혁 회계법인
Lee Accountancy Group Inc.

369 13th Street
Oakland, CA 94612
510-836-7400

LetterUP
PLAY NOW!

Available on the App Store | Available on Google play | Available on amazon | Find us on facebook.

FLOW STATE
M E D I A



서울가든 Seoul Garden

1665 Post St, San Francisco, CA 94115
 (재팬타운 내 가부끼 호텔 옆)
 예약전화 (415) 563-7664

“샌프란시스코 최고급 한정식당”

EZER LAW GROUP

배성준 변호사 그룹

Jonathan S. Bae

Santa Clara Personal Injury Lawyer

**북가주 샌프란시스코, 산호세
상해사고, 교통사고, 강력형사법 전문 변호사**

**Car Accidents / Motorcycle Accidents
Dog bites / Construction Accidents
Serious and Catastrophic Injuries**

Serving the injured in Silicon Valley, the Bay Area,
the San Jose Metro Area and beyond

**깨끗하고
높은 승소를**

**충만해 있는
열정과 정의**

Tel. 408-244-3322

Fax. 408-244-3323

email: bae@baelawfirm.com

www.baelawfirm.com

3148 El Camino Real, Suite 202 Santa Clara, CA 95051



이화여자대학교 국제재단

INTERNATIONAL FOUNDATION FOR EWHA WOMANS UNIVERSITY, INC. Since 1970

이화여자대학교 국제재단은 IRS 501(c)(3)로 등록되어 이화여자대학교를 후원하는 기관으로서, 미국 내 후원금은 전액 세금공제됩니다. 국제재단에는 110여개의 개인장학기금, 28개의 북미주 각 동창지회장학기금, 전공별 기금, 이화해외동창기금, 추모기금, 부부 성함으로 이루어진 장학금 등 여러가지 기금을 통해 이화 후배들의 학업을 장려할 수 있습니다. 한시적 기금, 영구적 기금, 유언을 통한 사후 기부 등 자세한 기금 종류와 후원 방식은 국제재단 사무실에 문의 바랍니다.

475 Riverside Drive Room 1505, New York, NY 10115
Tel. 212.864.5759 / Fax. 212.864.2552 / ewhafdn@gmail.com
www.ewhafoundation.org

